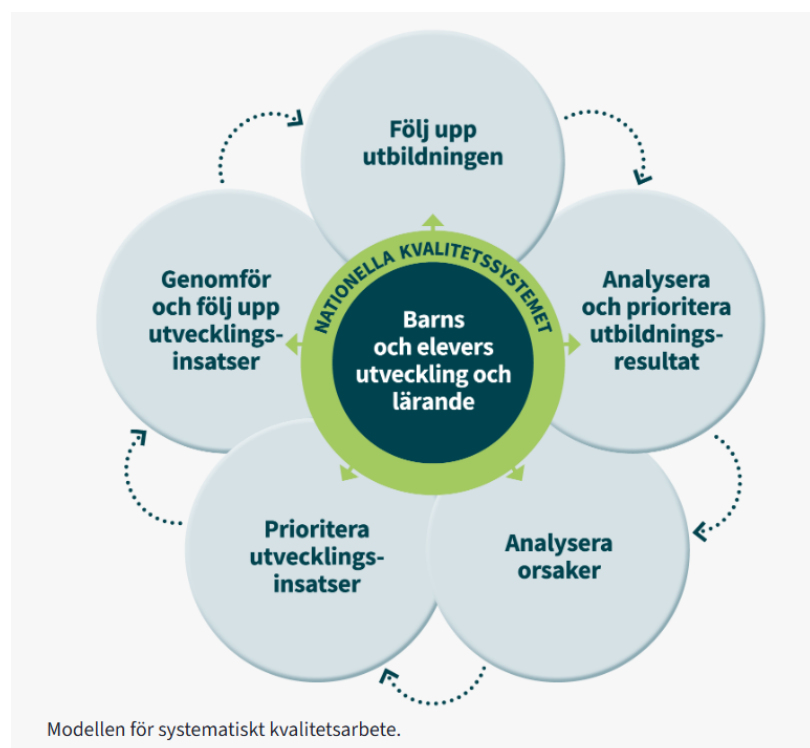


Bilaga: Det systematiska kvalitetsarbetet i Huddinge kommuns kommunala grundskolor läsåret 2024/2025.

1. Introduktion

1.1 Bakgrund

Systematiskt kvalitetsarbete är en lagstadgad arbetsprocess, som innebär att kontinuerligt och systematiskt planera och följa upp, analysera och utveckla utbildningen. Syftet är att höja kvaliteten på undervisningen och andra delar av utbildningen för alla barn och elever, och därigenom främja deras utveckling och lärande.



Källa: Skolverket



Huvudmannen har det övergripande ansvaret för kvalitetsarbetet. Det innebär att huvudmannen systematiskt och kontinuerligt ska planera, följa upp, analysera och utveckla utbildningen i hela organisationen. Alla skolformer och fritidshemmet ska omfattas. Med huvudmannanivån avses både beslutsfattare och tjänstemän, till exempel skolchefer samt nämnder.

Huvudmannanivån, rektorsnivån och undervisningsnivån bildar tillsammans en styrkedja. Framgångsrikt kvalitetsarbete bygger på samarbete och dialog mellan nivåerna.

1.2 Skolchefens roll och ansvar

Skolchefens uppgift är att biträda huvudmannen med att tillse att de föreskrifter som gäller för utbildningen följs i huvudmannens verksamhet inom skolväsendet.

Med föreskrifter avses alla bestämmelser i lagar, förordningar och myndighetsföreskrifter som gäller för utbildningen. Sådana föreskrifter finns främst i skollagen och anslutande författningar, men även i exempelvis arbetsmiljölagen och diskrimineringslagen.

Uppdraget att se till att alla föreskrifter för utbildningen följs innebär att skolchefen har en naturlig roll inom det systematiska kvalitetsarbetet. Om skolchefen finner att verksamheten inte lever upp till vissa krav i författningarna ska hen enligt förarbetena försöka åtgärda bristerna inom ramen för sina befogenheter. Det yttersta ansvaret för att utbildning inom skolväsendet genomförs enligt gällande regelverk ligger alltid hos huvudmannen.

1.3 Systematiskt kvalitetsarbete i Huddinge

Sedan 2022 är kvalitetsarbetet i Huddinge kommuns grundskolor strukturerat utifrån fyra delområden: lärande, normer och värden, ledarskap och arbetsmiljö. Inom varje delområde har mål som kan härledas från kommunfullmäktiges och grundskolenämndens övergripande mål med verksamheten tagits fram.

Lärande

- Skolans resultat gällande minst E i lästa ämnen och meritvärdet ska öka.

Normer och värden

- Elevernas nöjdhet med skolan ska öka.
- Elevernas upplevelse av trygghet ska öka.
- Elevernas upplevelse av studiero ska öka.



- Elevernas upplevelse av inflytande och delaktighet ska öka.

Ledarskap

- Medarbetarna ska i allt högre utsträckning vara nöjda med ledarskapet.

Arbetsmiljö

- Medarbetarna ska i allt högre utsträckning trivas och må bra på sin arbetsplats.

Skolledningar vid samtliga skolor deltar i slutet av varje läsår i en tvådagarsworkshop där den egna verksamhetens resultat inom respektive delområde diskuteras och erfarenheter utbyts mellan skolor. Efter sommarlovet genomförs kvalitetsdialoger mellan skolchef och respektive skolledning, i syfte att diskutera det lokala utfallet samt åtgärder för innevarande läsår. Skolchefen sammanställer också utfallet från samtliga skolor i en rapport, som ligger till grund för denna sammanställning.

2. Lärande

2.1 Årskurs F–3 – en stark grund

I lågstadiet är måluppfyllelsen hög i flera skolor. Solfagra når 99 procent måluppfyllelse i årskurs 3 och Glömstaskolan redovisar full måluppfyllelse i de praktisk-estetiska ämnena. Samtidigt avtecknar sig ett tydligt utvecklingsområde i svenska som andraspråk (SVA), där andelen godkända ligger runt 60 procent och där könsskillnaderna drar till flickors fördel. Bedömningen är att språk- och läsutveckling behöver integreras ännu mer i all undervisning, med särskild uppmärksamhet på pojkar som grupp i SVA.

Studiero i årskurs F–3 varierar mellan mättillfällen och mellan olika enkäter, vilket försvårar säkra jämförelser. Det förändrar inte observationen att tydliga lektionsramar, vuxennärvaro i övergångar och väl organiserad rastverksamhet ger lugnare lektioner och bättre fokus.

2.2 Årskurs 4–6 – progression och avvikelser

I mellanstadiet syns tydlig progression i lärande, särskilt i de skolor som arbetat med intensivläsning, samplanering och extra undervisningsgrupper. Samtidigt framträder avvikelser i form av skolor där prestationerna ibland är svagare än vad elevgruppens förutsättningar antyder. Ängsnässkolan har sjunkit i meritvärde och andel behöriga, kopplat till många ledningsbyten, lägre studiero och en mer



läromedelsstyrd matematikundervisning; könsgapet är stort till flickors fördel. Sjötorpsskolan redovisar låga nivåer i matematik och kopplar utfallet till en liten årskull, många nyanlända och klassammanslagningar. Utsäljeskolan ser en nedgång i samband med övergången mellan årskurs 6 och 7 och pekar på att insatser behöver koncentreras till mottagande, struktur och mentorskap vid inträdet i högstadiet.

2.3 Årskurs 7–9 – den största spridningen

Högstadiet har störst spridning. Källbrink, Kungsklippeskolan och Trångsundsskolan presterar stabilt högt, medan Vårbyskolan och Annerstaskolan ligger lägre – med den viktiga iakttagelsen att Annerstaskolan rör sig uppåt. Årskurs 7 framträder genomgående som en riskpunkt med lägre studiero och högre incidentfrekvens. Skolornas åtgärder handlar framförallt om struktur i lektionsupplägg, differentiering, tvåläraresystem och tätare mentorskap i början av högstadiet.

2.4 Årskurs 9 – övergången till gymnasiet

I årskurs 9 når 77,0 procent av eleverna minst E i alla ämnen. Meritvärdet är 238,0 och 87,1 procent är behöriga till nationellt program. Flickors utfall ligger högre än pojkarnas i samtliga tre mått. I skolor som Källbrink, Kungsklippeskolan och Trångsundsskolan kombineras höga utfallsnivåer med strukturer som tvåläraresystem, parallellläggning för flexibel gruppindelning samt utvecklad sambedomning, vilket minskar slump och variation i bedömning. Ett annat gott exempel är Annerstaskolan, där andelen elever med minst E ligger fortsatt lågt men progressionen från årskurs 7 till 9 är kommunens tydligaste. I skolor med lägre utfall, som Vårbyskolan och Annerstaskolan, beskriver de lokala analyserna att studieron fallit, incidenter ökat och att det finns brister i hur stödinsatser initieras och följs. Det understryker att kunskapsuppdraget förutsätter en trygg och förutsägbar lärmiljö.

3. Normer och värden

Norm- och värdearbetet är grundläggande för kunskapsuppdraget. Skolor med gemensamt förhållningssätt, samordnad rastverksamhet och vuxennärvaro i övergångar uppnår högre nivåer av trygghet och studiero. I skolor där ordningsskapande strukturer är otydliga blir både nöjdhet och resultat mer varierade. Årskurs 7 är återkommande en överrepresenterad grupp i incidentstatistiken, vilket förstärker behovet av ett tydligt mottagande och lektionsstruktur från första veckan. Elevinflytandet i årskurs 7–9 upplevs av



många elever som begränsat. När inflytande omsätts i konkreta arbetssätt – elevledda samtal, elevpaneler och dialog om uppgifter och bedömning – stiger upplevelsen av stöd och begriplighet i undervisningen.

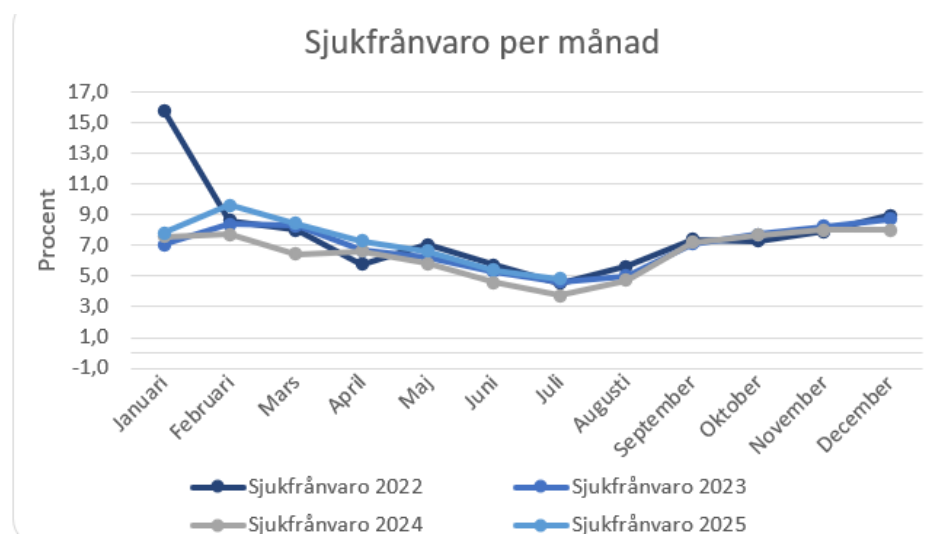
4. Ledarskap

Rektorskapets stabilitet och närhet till undervisningen påverkar resultat och lärmiljö direkt. I enheter med låg omsättning i ledningen finns bättre förutsättningar för undervisningsutveckling, lektionsobservationer, sambedömning och samordning av elevhälsa. Där ledarskapet byts ut frekvent försvagas samsyn och uppföljning.

5. Arbetsmiljö

Arbetsmiljön följer i stor utsträckning samma mönster som resultat och lärmiljö. I skolor där uppdrag och ansvar är tydligt definierade och där rektor har en rimlig ledningsbredd med stöd av administration och mellanledare upplever personalen bättre förutsättningar att göra ett gott arbete. I andra skolor framträder hög arbetsrelaterad utmattning och lägre upplevd handlingsfrihet, vilket i sin tur påverkar vardagsstruktur, incidenthantering och undervisningskvalitet.

Den totala sjukfrånvaron ökade från 6,8 procent till 7,3 procent under läsåret. Samtidigt minskade den totala korttidssjukfrånvaron något, från 3,4 till 3,2 procent. Sammantaget tyder det på att långtidssjukfrånvaro väger tyngre i årets utfall än föregående år. På könsnivå syns en större uppgång för kvinnor än för män.



Figur: Sjukfrånvaro per månad 2022-2025



Förvaltningen beskriver ett samlat arbete för att sänka sjukfrånvaron med stöd av HR: systematiskt fokus på friskfaktorer, förbättrad förmåga att identifiera tidiga tecken på ohälsa och genomföra rehabilitering, samt ett tydligare ramverk för mål, förväntningar, tjänstefördelning, schema och kalendarium. Kommunövergripande åtgärder omfattar chefers organisatoriska och sociala arbetsmiljö, uppföljning av ledarskapsmodellen, prioriterad tid för rehabärenden och mer frekvent användning av företagshälsovård och krisstöd i svåra ärenden. Under 2025 har HR och skolchef fördjupat arbetet med att identifiera bakomliggande orsaker och eventuella mönster, som till exempel vissa skolor, som ligger till grund för ökningen av långtidssjukskrivningar och ett samarbete med företagshälsovården för att stödja hantering av långtidssjukskrivna är inlett.

Ur ett likvärdighetsperspektiv kan förutsättningarna variera mellan skolor beroende på personalsammansättning, belastning och ledningsbredd. Där långvarig frånvaro sammanfaller med omsättning i nyckelroller riskerar stabiliteten i undervisningen att påverkas. I enheter med tydlig roll- och ansvarsfördelning, fungerande samverkan mellan undervisning och elevhälsa samt nära ledarskap är bilden motsatt: förutsättningarna blir mer hållbara över tid.

6. Anpassad grundskola

Anpassad grundskola (AGR) omfattar Balingsnässkolan (årskurs 7–9), Kästaskolan (årskurs F–9), Lindsulan (årskurs F–9), Solfagraskolan (årskurs F–6), Utsäljeskolan (årskurs F–9) samt Östra RO (årskurs F–9).

Undervisningen i AGR är strukturerad, varierad och differentierad, ofta tematiskt och med vardagsnära innehåll. Digitala och kommunikativa stöd – bland annat WidgitGo – används för tillgänglighet och delaktighet. Lärmiljöerna är tydliggörande med bildstöd, individuella scheman och visuella strukturer; nyrenoverade lokaler har förbättrat trivsel och övergångar. Hög personaltäthet och nära samverkan mellan lärare, elevhälsa, fritidshem och skolledning utgör en bärande förutsättning. Styrkorna är engagerad personal, god progression och stark vårdnadshavardialog. Utmaningar rör främst tid för samplanering och fortbildning, svårigheter att täcka korttidsfrånvaro samt lokalmässiga begränsningar.

På huvudmannanivå har AGR integrerats tydligare i kvalitetsarbetet genom gemensam mall, planerade kvalitetsdialoger och en samlad analys. Den nya lärplattformen Vklass ska bära kunskapsuppföljningen men kräver vidareutvecklad rapportering. Strukturprogrammet används för kortare skolvägar



och en likvärdighetsram för lokaler, utrustning och bemanning är framtagna men behöver implementeras och följas upp. Under kommande läsår behöver huvudmannen fortsätta utvecklingen av uppföljning genom Vklass, fördjupa trygghets- och värdegrundsarbetet och genomföra resurs- och närhetsanalyser som ökar likvärdigheten. Ett sammanhållet kollegialt lärande och en riktad funktion för AGR-uppföljning för att stödja rektorerna i analys och genomförande bör utvecklas.

7. Fritidshemmet

Fritidshemmet bidrar starkt till elevernas upplevelse av trygghet och nöjdhet. I årets sammanställning ligger nöjdhet med fritidshemmet på 86 procent i årskurs F–3 och 80 procent i årskurs 4–6, medan trygghet ligger på 88 respektive 83 procent, studiero på 64 respektive 66 procent samt delaktighet och inflytande på 74 respektive 69 procent. I årskurs F–3 uppger 94 procent att det finns en vuxen att prata med om något känns fel och motsvarande siffra är 87 procent i årskurs 4–6.

Utfallet varierar dock mellan enheter, med exempelvis 78 procent studiero i årskurs F–3 på Visättraskolan, 74 procent i årskurs 4–6 på Snättringeskolan, men så lågt som 15 procent i årskurs F–3 på Grindstuskolan.

Styrkan i fritidshemmet finns i trygghet och relationer, särskilt där verksamheten präglas av tydliga rutiner, stabil personalnärvaro, fasta grupper och aktivt relationsarbete. Studiero är mest utmanande även i fritidshemmets miljö och påverkas av vuxennärvaro i övergångar, ljudmiljö och hur strukturerna länkas till skolans värdegrundsarbete. Nöjdhet i årskurs 4–6 hänger tydligt samman med inflytande och arbetsro; där elevröster organiseras och återkopplas stiger både delaktighet och upplevd kvalitet.

Under innevarande läsår planeras insatser kring studiero och elevinflytande i årskurs 4–6 genom planerade aktiviteter med tydligt syfte, vuxennärvaro i kritiska tidfönster, fasta grupper, och återkopplade elevforum.

8. Likvärdighet

Likvärdighetsperspektivet omfattar kunskapsresultat, trygghet och studiero, ledarskap och arbetsmiljö.



Flickor når i genomsnitt högre meritvärde och en större andel minst E i årskurs 9, medan pojkar oftare återfinns i gruppen med otillräckliga kunskaper – särskilt i svenska som andraspråk. Skillnaderna är stabila över tid och behöver mötas i undervisningens planering, återkoppling och mentorskap. I trygghet och studiero framträder ett mönster där flickor i flera verksamheter beskriver undervisningen som mer stödjande, medan pojkar oftare än flickor anger hög trygghet i informella sammanhang som raster. Årskurs 7 pekas ut som riskpunkt med fler incidenter och lägre studiero än övriga årskurser. Ett tydligt mottagande, lektionsstruktur från första veckan och tätare mentorskap är avgörande för att jämna ut skillnader i övergången till högstadiet.

Arbetsmiljön påverkar likvärdigheten indirekt genom att personalens frånvaro och omsättning påverkar kontinuiteten i undervisningen. Kvinnors sjukfrånvaro är högre än mäns, vilket kan ge olika konsekvenser beroende på skolornas bemanning och ämnesfördelning. Där frånvaro slår mot nyckelämnena riskerar elevgrupper att möta varierande kvalitet. Förvaltningens arbete med friskfaktorer, reviderad rehabiliteringsprocess och stärkt chefsstöd utgör därför en del av likvärdighetsuppdraget.

Ledarskapets stabilitet har en tydlig likvärdighetsdimension. Enheter med låg omsättning i rektorskap och tydliga forum för ämneslagsledning redovisar mer stabila resultat och lärmiljöer.

Geografiska skillnader syns i flera indikatorer. Skolor i socioekonomiskt mer ansträngda områden presterar överlag lägre, men spridningen inom områdena visar att arbetssätt och ledarskap gör skillnad. Ett transparent mått som väger samman elevsammansättning, lärarbehörighet och undervisningskvalitet mot utfall skulle förbättra tolkningen av skolors resultat i relation till förutsättningar och stärka den kompensatoriska styrningen.

Sammanfattningsvis behöver likvärdighetsuppdraget hållas samman över fyra spår:

- könsskillnader i kunskap med särskilt fokus på SVA,
- trygghet och studiero per kön och stadium med särskild uppmärksamhet på årskurs 7,
- ledarskapets stabilitet och förutsättningar i relation till resultat och lärmiljö
- arbetsmiljöns utveckling inklusive sjukfrånvaro uppdelad på kvinnor och män på skol- och stadiums nivå.



9. Övergångar och progression

Flera skolor redovisar minskad andel elever som når minst E efter övergången mellan årskurs 6 och årskurs 7. Ett strukturerat mottagande, tydlig lektionsram från första veckan och parallellläggning i svenska och matematik för att möjliggöra flexibel gruppindelning minskar risken för att tappet blir stort. När överlämningar är fullständiga och stödbehov kartläggs tidigt blir övergången jämnare. Annerstaskolans tydliga progression mellan årskurs 7 och 9 visar att riktade och uthålliga insatser kan ge resultat även från ett lågt utgångsläge. Långsiktighet i genomförande och uppföljning är avgörande för att förbättringen ska bli bestående.

10. Betyg och bedömning

Likvärdighet i betygsättning är en förutsättning för tilliten till resultaten. Sambedömning, gemensam planering och kollegiala genomgångar av bedömningskriterier lyfts som verkningsfulla arbetssätt. I skolor med högre resultat är dessa strukturer etablerade och följs upp i ledningen. I skolor med lägre resultat beskrivs oftare mer läromedelsstyrd undervisning och mindre samordning mellan lärare, vilket gör bedömningen mer sårbar för variation.

11. Klagomål – läget och lärdomar

Under 2024/2025 hanterades 76 klagomål, varav 19 (25 procent) bedömdes som konstaterade brister. Vanligast var ärenden om kränkande behandling, extra anpassningar/särskilt stöd, tillsynsansvar och informationsskyldighet. Utfallet skiljer sig mellan skolor och påverkas även av hur väl vårdnadshavare känner till klagomålsrutinen; till exempel bidrog inledande synpunkter på bussning vid Solfagraskolan till fler ärenden tidigt på året. Antalet anmälningar till Skolinspektionen och Diskrimineringsombudsmannen (DO) har minskat över tid och är fortsatt få.

Under läsåret 2025/2026 prioriteras arbete med förstärkt kommunikation skola–hem för att förebygga klagomål. Vidare ska fokus läggas på att säkerställa lagstadgad anmälnings- och utredningsskyldighet vid kränkningar samt konsekvent användning av digitalt strukturstöd och lokala utredningsgrupper på varje skola.

12. Skolinspektionen och revisionen – iakttagelser 2024/2025

Skolinspektionen granskade bl.a. Annerstaskolan, Kästaskolan (inkl. AGR), Grindstuskolan, Ängsnässkolan, Mörtviksskolan, Vårbyskolan, Östra grundskolan



(AGR) samt huvudmannen under föregående läsår. Den vanligaste bristen – i Huddinge liksom nationellt – gäller extra anpassningar och särskilt stöd; Vårbyskolan lyfts med allvarliga brister där elever inte fått rätt stöd i rätt tid. Brister i rektors ledarskap förekommer och jämställdhetsarbetet pekas ut som svagt vid vissa enheter.

På Östra grundskolans anpassade grundskola ledde brister till ett föreläggande (behörighet i undervisning, hantering av kränkande behandling samt formalia kring betyg), samtidigt som trygghetsarbetet bedömdes välorganiserat; ärendet är klarlagt och godkänt efter åtgärder.

I granskningen av huvudmannen konstateras att kommunen i hög utsträckning uppfyller skollagens krav, med datadrivna kvalitetsdialoger och en balans mellan styrning och stöd. En extern KPMG-granskning bedömer styrningen av trygghet och studiero som ändamålsenlig men rekommenderar att personalens upplevelser följs upp mer systematiskt; kommunen har bland annat infört en gemensam mall för ordningsregler.

Generella åtgärder som vidtas efter granskningarna är riktade åtgärder kring extra anpassningar/särskilt stöd och pedagogiskt ledarskap i linje med Skolinspektionens bedömningar, samt uppföljning av effekten av mallen för ordningsregler och stärkt insamling av personalperspektiv enligt KPMG:s rekommendation.

13.Huvudmannens arbete

Utöver utfallet i Skolinspektionens övergripande granskning 2024/2025, som beskriver att kommunen som huvudman i hög utsträckning uppfyller skollagens krav, och KPMG:s genomlysning som bedömer styrningen av trygghet och studiero som ändamålsenlig, framkommer ytterligare analys av huvudmannens arbete i skolchefens rapport.

Under läsåret har huvudmannen stärkt ledningsförutsättningarna, till exempel i form av administrativ avlastning, kollegialt lärande och riktad resursförstärkning i områden med stora ledningsspann och arbetar tydligt kompensatoriskt genom fler förstelärare, trygghetsinsatser och satsningar i lågstadiet.

Arbetsmiljöutvärderingar visar att styrningen upplevs god i grundskolan, och en genomförd enklare medarbetarenkät, så kallad ”temperaturmätning”, visar en förbättring över tid och hög tydlighet i chefers förväntningar.



Identifierade förbättringsområden

För huvudmannen identifieras följande förbättringsområden:

- Tydligare personalperspektiv i uppföljningen av trygghet/studiero, särskilt de år då skolenkäten inte genomförs.
- Utveckla uppföljning och analys av verksamheten i anpassad grundskola
- Utöka stödet till skolorna kring extra anpassningar och stöd till elever med särskilda behov
- Utveckla och stötta rektors ledarskap, till exempel inom jämställdhetsarbete.
- Fokus på kärnuppdraget om eller när nya krav tillkommer, varje insats ska vägas mot påverkan på undervisning och progression.

Huvudmannen rekommenderas också utveckla sitt analysarbete. Varje prioriterad åtgärd behöver följas från resurs och aktivitet till mätbar förändring i undervisning och lärmiljö, och vidare till elevnära utfall. För att åstadkomma detta krävs dels att insatser registreras med start/slut och omfattning, samt att genomförande mäts på lektionsnivå. Med fasta mätfönster i tid och standardiserade definitioner kan flerårsserier jämföras och analyseras longitudinellt.

14.Rekommendationer för 2025/2026

Tre prioriterade gemensamma åtgärder för höjd kvalitet rekommenderas under innevarande läsår:

- Årskurs 7: definiera ett mottagningsprogram (schema, mentorskap, lektionsstruktur) och följ i effektkedjan mot studiero, frånvaro och ämnesresultat under höstterminen, jämfört med föregående år.
- Svenska som andraspråk och matematik: kollegialt lärande och sambedomning i utpekade skolor; genomför pre–post-mätningar i läsning och diagnostik i matematik, kopplat till betyg.
- Ledarskapets förutsättningar: kvantifiera administrativ avlastning, ämneslagsledning och rektorsnärvaro; relatera till lärmiljö och resultat.

Sammantaget med lokalt utvecklingsarbete som utgår från den enskilda skolans förutsättningar och resultat skapar detta bättre förutsättningar för både högre måluppfyllelse och ökad likvärdighet under läsåret. Det ger också goda förutsättningar att kunna göra en tydlig koppling mellan åtgärd och effekt över tid.